

ēno™ mini slate  
Benutzerhandbuch

Teilenummer 370-0354-00  
©2010 PolyVision Corporation  
Alle Rechte vorbehalten.

Die Angaben in diesem Dokument können ohne Vorankündigung geändert werden. Jegliche Vervielfältigung ohne schriftliche Genehmigung von PolyVision Corporation ist untersagt.

PolyVision ist eine eingetragene Marke von Steelcase, Inc. ēno, Walk-and-Talk und Lightning sind Marken von PolyVision Corporation. Webster ist eine eingetragene Marke von PolyVision Corporation.

Dieses Produkt ist durch eines oder mehrere der folgenden Patente geschützt:

Kanada 2,100,624; EPO 600,576; EPO 871,935; Deutschland 69,321,445; WO 98/14888; US 4,777,329; US 5,248,856; US 5,327,161; US 5,434,370; US 5,583,323; US 5,585,605; US 5,623,129; US 5,665,942; US 5,790,114; US 5,838,309; US 6,353,193; US 6,355,895; US 6,445,384; US 6,667,739; weitere Patente angemeldet.

PolyVision Corporation behält sich das Recht vor, Änderungen am Produktdesign oder an den Produktdetails vorzunehmen und die Produkte oder Materialien ohne Vorankündigung auslaufen zu lassen.

Flash™ Player, Shockwave® Player und Authorware® Player sind Eigentum von Adobe Systems.

# Inhalt

---

Willkommen . . . . .	1
Was ist ēno mini? . . . . .	1
Mehrere ēno mini-Benutzer . . . . .	3
Registrieren Sie Ihr PolyVision-Produkt. . . . .	4
Vorbereitung zur Verwendung von ēno . . . . .	5
Batterien einlegen . . . . .	5
Einlegen der ēno Stylus-Batterie. . . . .	5
Schalten Sie den Stylus ein und aus. . . . .	6
Paarung des ēno-Stylus Bluetooth-Signals mit dem Computer . . . . .	6
Deaktivieren der Paarung des eno-Stylus . . . . .	7
LED-Statusübersicht . . . . .	9
Installation des PolyVision-Treibers. . . . .	10
Systemvoraussetzungen . . . . .	10
PolyVision-Treiberinstallation . . . . .	10
Verwendung des ēno mini . . . . .	13
Erste Schritte mit ēno mini . . . . .	13
ēno mini-Steuersymbole. . . . .	14
Steuersymbol-Optionen . . . . .	15
Cursor-Steuerung mit dem ēno-Stylus . . . . .	15
Verwenden der Bildschirmtastatur . . . . .	15
Schreiben und Löschen mit dem ēno-Stylus . . . . .	16
Ändern des Stiftstils . . . . .	17
Drucken und speichern . . . . .	18
Spotlight- und Zeigen-Funktionen . . . . .	18
Spotlights zum Hervorheben wichtiger Punkte . . . . .	18
Zeigen auf Arbeitspunkte . . . . .	19
Öffnen eines leeren Fensters zum Schreiben . . . . .	20
Der PolyVision-Treiber . . . . .	22
Konfigurieren der PolyVision-Treiber-Optionen . . . . .	22
Allgemeine Optionen . . . . .	23
Speicheroptionen . . . . .	25
Zeichenooptionen. . . . .	26
Druckoptionen . . . . .	27
Projektionsoptionen . . . . .	28
Hardware-Optionen . . . . .	29

Status des PolyVision-Treibers . . . . .	30
Wählen der Justiergenauigkeit . . . . .	30
Verwenden von Bildschirmwerkzeugen . . . . .	31
Abrufen der Hilfe . . . . .	32
Suchen nach Aktualisierungen . . . . .	32
Beenden des PolyVision-Treibers . . . . .	33
Deinstallieren des PolyVision-Treibers in Windows . . . . .	33
Deinstallieren des PolyVision-Treibers auf einem Macintosh . . . . .	34
Deinstallieren des PolyVision-Treibers in Linux . . . . .	34
Pflege und Wartung . . . . .	35
ēno-Wartung . . . . .	35
Ersetzen der ēno-Batterien. . . . .	35
Ersetzen der ēno Stylus-Spitze. . . . .	35
Bestellung von Ersatzteilen. . . . .	35
Wartung in den Sommermonaten. . . . .	35
Technischer Kundendienst . . . . .	37
Übereinstimmung. . . . .	37
FCC-Übereinstimmung. . . . .	37
CE-Übereinstimmung. . . . .	38
WEEE-Übereinstimmung . . . . .	38
Garantie . . . . .	39
Anhang 1: ēno Bluetooth-Paarungsoptionen . . . . .	42
Paarung von ēno mit dem PolyVision-Treiber . . . . .	42
Paarung von ēno mit integriertem Windows oder Apple Bluetooth. . . . .	43
Paarung von ēno mit Dritthersteller-Bluetooth . . . . .	44
Index . . . . .	46

## Willkommen

---

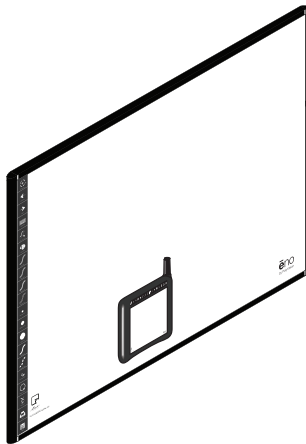
### Was ist ēno mini?

ēno mini ist eine tragbare, leichtgewichtige digitale Tafel, die kabellose Interaktivität mit einem Computer von beliebigen Stellen in einem Raum ermöglicht. Sie können ēno mini mit dem ēno-Stylus als digitales Tablet verwenden, um Anmerkungen auf dem Computerbildschirm zu erstellen oder um mit dem Cursor durch Dokumente, Präsentationen oder Webseiten auf einem Computer zu navigieren.



Der ēno mini ist aus robustem, antimikrobischem Material hergestellt. An der Seite des ēno mini sind Magneten angebracht, mit denen er auf einem

Whiteboard oder einer anderen magnetischen Oberfläche zur Aufbewahrung befestigt werden kann.



Der ēno mini benötigt keine Stromversorgung und wird mit einem batteriebetriebenen Bluetooth-aktivierten Stylus verwendet.



Wenn der PolyVision-Treiber auf dem Computer installiert ist, stellt der ēno mini in allen folgenden Szenarien drahtlose Interaktivität bereit:

- Der ēno mini und sein Stylus fungieren als alleinstehendes drahtloses Eingabegerät für einen Computer. Sie benötigen also keine Maus zum Steuern des Cursors. Verwenden Sie den ēno-Stylus und den ēno mini so wie ein digitales Tablet oder das Thumbpad eines Laptops. Mit ēno mini und dem Stylus können Sie Notizen anfertigen und Stellen auf dem Computerbildschirm hervorheben. Mit dem kabellosen ēno mini können

Sie sich frei im Raum bewegen, ohne dass der Kontakt mit dem Computer abbricht.

- Wenn der Computer an eine Wand oder auf eine Leinwand projiziert wird, verwenden Sie den ēno mini mit dem Stylus, um Anmerkungen zum Computerbildschirm hinzuzufügen oder den Computer wie mit einer Maus von beliebigen Stellen im Raum zu steuern.
- Wenn der ēno mini mit ēno Interactive Whiteboards kombiniert wird, kann eine Person mit dem ēno-Stylus am Whiteboard gemeinsam mit einer anderen Person, die völlig mobil ist und den ēno mini verwendet, schreiben oder den Computer bedienen. Beide Styli sind identisch und mit demselben Computer gepaart. Bis zu drei ēno-Benutzer können mit ihrem eigenen ēno-Stylus kollaborieren. Siehe "Mehrere ēno mini-Benutzer" auf Seite 3.

## Mehrere ēno mini-Benutzer

Der ēno mini bietet eine kabellose mobile Benutzererfahrung zur Kollaboration mit anderen Personen, die mit demselben Computer interagieren. Um teilzunehmen, paaren Sie einfach bis zu drei ēno-Styli mit demselben Computer. Die Kontrolle über den Computer unterliegt dann jedem ēno mini mit Stylus; somit können mehrere Teilnehmer gemeinsam arbeiten, ohne sich eine Computer-Maus teilen zu müssen.

Wenn der Computer auf eine Wand oder eine Leinwand projiziert wird, können mehrere Teilnehmer jeweils mit ihrem eigenen ēno mini und Stylus in Dokumenten, Präsentationen oder Webseiten schreiben oder navigieren. Alle Teilnehmer können mit ēno mini und Stylus von beliebigen Stellen im Raum Eingaben senden. Jeder ēno-Benutzer besitzt gleichermaßen Kontrolle über den Computer.

Wenn sich sowohl das interaktive ēno Whiteboard und ein ēno mini in einem Raum befinden, können mehrere ēno Styli mit dem Computer gepaart werden, aber nur drei Teilnehmer können gleichzeitig vom ēno Whiteboard und vom ēno mini aus zusammenarbeiten. So entsteht ein interaktives Arbeitsumfeld, in dem einige Teilnehmer vom Whiteboard aus arbeiten und andere von ihrem Sitz aus arbeiten oder sich frei im Raum bewegen können.

Jeder Benutzer hat das gleiche Ausmaß von Kontrolle. Alle Teilnehmer können gleichzeitig mit unterschiedlichen Stifffarben und Stiftbreiten schreiben. Wenn ein Teilnehmer auf das Stift/Cursor-Steuersymbol tippt, wechseln alle Styli zwischen Stift- und Cursorfunktion. Nur jeweils ein Stylus kann den Cursor steuern.

## Registrieren Sie Ihr PolyVision-Produkt

Durch die Registrierung des Produkts erhalten Sie verbesserten Kundendienst mit Informationen über Softwareaktualisierungen.

Registrierung Ihres PolyVision-Produkts:

- Registrieren Sie das Produkt online auf:  
<http://register.polyvision.com>

## Vorbereitung zur Verwendung von ēno

---

ēno ist nach folgenden Schritten verwendungsbereit:

- Batterien in den Stylus einlegen
- Bluetooth-Signal des Stylus mit einem Computer paaren, auf dem der PolyVision-Treiber installiert ist (siehe "Installation des PolyVision-Treibers" auf Seite 10)
- Projektor am Computer anschließen

### Batterien einlegen

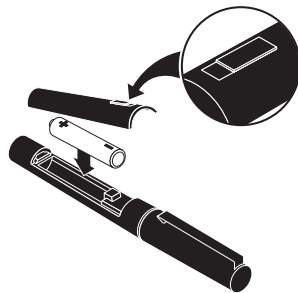
Für ēno Stylus, Markierstifte und Radierer sind Batterien erforderlich.

#### Einlegen der ēno Stylus-Batterie

Der ēno-Stylus benötigt eine AAA-Batterie (mitgeliefert).

Einlegen der Batterie:

1. Öffnen Sie das Batteriefach.



2. Legen Sie die Batterien ein.
3. Bringen Sie die Batteriefachabdeckung wieder an.

Schalten Sie den Stylus ein und aus

Ein- und Ausschalten des ēno-Stylus:

- Nehmen Sie die Kappe des Stylus ab und setzen Sie sie wieder auf.

**HINWEIS:**

Wenn der Stylus nicht verwendet wird, setzen Sie die Kappe wieder auf, um die Lebensdauer der Batterie zu verlängern. Siehe "Ersetzen der ēno-Batterien" auf Seite 35 für Informationen über die Batterielebensdauer.

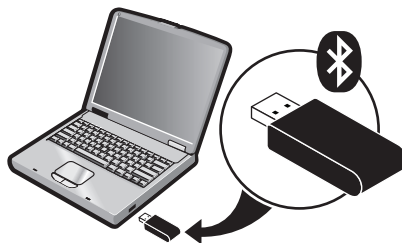
## Paarung des ēno-Stylus Bluetooth-Signals mit dem Computer

Die Interaktion zwischen dem Computer und ēno erfolgt über den ēno-Stylus, einem Bluetooth-Gerät. So wie alle Bluetooth-Geräte muss der ēno-Stylus mit dem Computer gepaart werden, mit dem er interagiert.

ēno enthält einen USB Bluetooth-Adapter, der automatisch jeden Computer mit Bluetooth-Funktionalität versieht. Sie können den PolyVision Bluetooth-Adapter unabhängig davon mit ēno verwenden, ob Ihr Computer bereits über Bluetooth-Funktionalität verfügt oder nicht.

Installation des Bluetooth-Adapters:

1. Schalten Sie den Computer ein.
2. Stecken Sie den PolyVision Bluetooth-Adapter in einen freien USB-Anschluss am Computer ein und belassen Sie ihn dort.



Unabhängig davon, ob Sie den PolyVision Bluetooth-Adapter oder die integrierte Windows, Linux- oder Apple-Bluetooth-Funktionalität des Computers verwenden, enthält der auf dem Computer installierte PolyVision-Treiber Funktionen zur einfachen Paarung des Stylus mit dem Computer.

Automatische Paarung des ēno-Stylus mittels des PolyVision-Treibers:

1. Klicken Sie auf dem Computer auf das PolyVision-Treibersymbol in der Task-Leiste (Windows, Linux) oder in der Systemmenüleiste (Macintosh).
2. Wählen Sie "PolyVision-Treiber konfigurieren" aus dem Menü.
3. Klicken Sie auf die Registerkarte "Hardware".
4. Schalten Sie den ēno-Stylus ein, indem Sie die Kappe abnehmen, und klicken Sie dann auf "Stylus paaren". Bei den meisten Computern wird die Paarung automatisch durchgeführt. Falls Sie mit einem Macintosh mit Betriebssystem 10.4 arbeiten, folgen Sie den Bildschirmanweisungen.



**HINWEIS:**

Falls Sie ein Bluetooth-Produkt eines Drittherstellers auf dem Computer verwenden möchten, um den ēno-Stylus zu paaren, verwenden Sie die Anleitung, die mit dem Produkt geliefert wurde, und beziehen Sie sich auf "Anhang 1: ēno Bluetooth-Paarungsoptionen" auf Seite 42. Der Stylus wird als Gerät ADP-301 identifiziert.

### Deaktivieren der Paarung des eno-Stylus

Das Bluetooth-Signal des ēno-Stylus kann nur jeweils mit einem Computer (bzw. einem Bluetooth-Empfänger) gepaart werden. Um den ēno-Stylus mit einem anderen Computer zu verwenden, der sich im selben Raum befindet, müssen Sie die Paarung des Stylus mit dem ursprünglichen Computer deaktivieren.

Wenn der Stylus mit einem Computer gepaart ist, an dem der PolyVision Bluetooth-Adapter eingesteckt ist, oder wenn der Computer integrierte Windows Bluetooth-Funktionalität verwendet, können Sie die Paarung des Stylus mit dem PolyVision-Treiber deaktivieren.

Paarung des ěno-Stylus mit dem Computer mittels PolyVision-Treiber deaktivieren:

1. Klicken Sie auf dem gepaarten Computer auf das PolyVision-Symbol in der Task-Leiste.
2. Wählen Sie "PolyVision-Treiber konfigurieren" aus dem Menü.
3. Klicken Sie auf die Registerkarte "Hardware".
4. Schalten Sie den ěno Stylus ein, indem Sie die Kappe abnehmen.
5. Wählen Sie auf der Registerkarte "Hardware" den ěno Stylus aus der Liste der Stifte aus.
6. Klicken Sie auf "Stylus entfernen".

### HINWEIS:

Wenn Sie einen Macintosh, Linux verwenden, entfernen Sie den Stylus wie jede andere Hardware.

Falls Sie die Bluetooth-Funktionalität eines Drittherstellers verwenden, deaktivieren Sie die Paarung des Stylus anhand der Anleitung, die mit dem Produkt geliefert wurde. Der Stylus wird als Gerät ADP-301 angezeigt. Nachdem Sie die Paarung des Stylus mit dem Computer deaktiviert haben, können Sie den Stylus mit einem anderen Computer paaren, auf dem der PolyVision-Treiber installiert ist.

## LED-Statusübersicht

Die LED-Anzeige auf dem ēno-Stylus zeigt Statusinformationen zur Drahtloskommunikation zwischen dem Stylus und dem Computer an, falls Batterien eingelegt sind.

LED	Zustand
Blinkt alle fünf Sekunden	Schwache Batterie
Drei schnelle Impulse, dreimal wiederholt	Hardwarefehler, Fehler der Bluetooth-Verbindung oder Bluetooth-Paarungsfehler
Aus	Bereit zur Verwendung
Ein	Versuchte Bluetooth-Paarung oder Verbindung mit dem Computer

## Installation des PolyVision-Treibers

### Systemvoraussetzungen

Windows-basierte Computer benötigen:

- 500 MHz Pentium-Prozessor
- 512 MB RAM
- Windows XP SP2, Tablet XP SP2, Vista oder 7
- VGA HD-15 Videoanschluss
- USB-Anschluss

Macintosh-Computer benötigen:

- PowerBook, G4, iBook oder iMac
- PowerPC G3 oder höher oder Intel-basierter Prozessor
- 512 MB RAM
- Systemsoftware OS X (10.4 oder besser)
- USB-Anschluss

Linux-Systeme benötigen:

- Ihr Linux-System benötigt: Ubuntu 9.10 oder Fedora 11 oder später
- 600 MB freier Speicherplatz
- 512 MB RAM
- USB-Anschluss

### PolyVision-Treiberinstallation

Installation des PolyVision-Treibers:

1. Nehmen Sie die PolyVision-Treiber Installations-CD zur Hand.

2. Legen Sie die CD in das Disk-Laufwerk des Computers ein.



3. Die Installation sollte automatisch starten. Falls die Installation nicht automatisch startet:  
**Windows:** Doppelklicken Sie auf "Arbeitsplatz" auf dem Desktop, doppelklicken Sie auf das Laufwerk mit der Bezeichnung "PolyVision-Treiber", und doppelklicken Sie auf "Setup.exe". Die Installation beginnt.  
**Linux:** Doppelklicken Sie auf das Laufwerk, das auf dem Desktop erscheint. Doppelklicken Sie auf den Ordner "Linux". Klicken Sie mit der rechten Maustaste auf "Setup" und wählen Sie "Eigenschaften" im Register "Zugriffsrechte". Klicken Sie auf das Kontrollkästchen "Datei als Programm ausführen". Klicken Sie auf "Schließen". Doppelklicken Sie auf "Setup". Die Installation beginnt.  
**Macintosh:** Doppelklicken Sie auf das PolyVision-Treibersymbol auf dem Desktop, doppelklicken Sie auf den Macintosh-Ordner, und doppelklicken Sie auf "PolyVision drover.mkpg". Die Installation beginnt.
4. Befolgen Sie die Eingabeaufforderungen zur Durchführung der Installation auf dem Bildschirm. Macintosh-Systeme müssen nun neu gestartet werden.

#### HINWEIS:

Am Ende der PolyVision-Treiberinstallation haben Sie die Möglichkeit, das Bluetooth-Signal vom Stylus mit dem Computer zu paaren. Siehe "Vorbereitung zur Verwendung von ãno" auf Seite 5.

Wenn die Installation abgeschlossen ist, wird eine Nachricht auf dem Computerbildschirm eingeblendet und das PolyVision-Symbol erscheint in der Task-Leiste (Windows, Linux) oder im System-Menü (Macintosh).



PolyVision-Symbol

Der PolyVision-Treiber läuft unabhängig im Hintergrund, wenn der Computer in Betrieb ist. Informationen über die Konfiguration der PolyVision-Treiberoptionen finden Sie unter "Konfigurieren der PolyVision-Treiber-Optionen" auf Seite 22.

## Verwendung des ēno mini

---

### Erste Schritte mit ēno mini

PolyVision erleichtert die Installation des PolyVision-Treibers und das Hinzufügen von Bluetooth-Fähigkeit zu einem Computer, damit dieser mit einem ēno mini interagiert. Je nach dem von Ihnen verwendeten Modell kann Ihr ēno mini einen vorhandenen ēno-Stylus und/oder Bluetooth-Adapter, der mit einem ēno Interactive Whiteboard geliefert wurde, verwenden.

Der PolyVision-Treiber stimmt automatisch den Arbeitsbereich des ēno mini auf die Größe und Auflösung des Computerbildschirms ab und Sie müssen keine Einstellungen vornehmen.

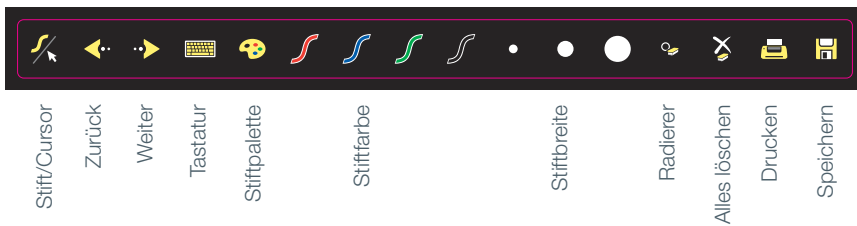
Erste Schritte mit ēno mini:

1. Stellen Sie sicher, dass der PolyVision-Treiber auf dem Computer installiert und auf die aktuelle Version aktualisiert ist (PolyVision 1.8 oder später). Siehe "Installation des PolyVision-Treibers" auf Seite 10 und "Suchen nach Aktualisierungen" auf Seite 32. Wenn Sie ēno mini im selben Raum mit einem ēno-Stylus verwenden, der bisher mit einem ēno Interactive Whiteboard im Raum installiert war, können Sie den ēno mini sofort verwenden.
2. Stellen Sie sicher, dass Batterien im ēno-Stylus eingelegt sind, und nehmen Sie die Kappe ab, um ihn einzuschalten. (Siehe "Batterien einlegen" auf Seite 5.)
3. Stellen Sie sicher, dass der Stylus über Bluetooth mit dem Computer verbunden ist. (Siehe "Paarung des ēno-Stylus Bluetooth-Signals mit dem Computer" auf Seite 6.)
4. Um den Stylus zwischen Stift- und Cursor-Funktionen umzuschalten, tippen Sie auf das Stift/Cursor-Steuersymbol. (Siehe "ēno mini-Steuersymbole" auf Seite 14.)
5. Um Anmerkungen auf dem Computerbildschirm zu machen, tippen Sie auf ein Stiftfarben-Steuersymbol und schreiben Sie mit dem Stylus auf dem ēno mini. (Siehe "Schreiben und Löschen mit dem ēno-Stylus" auf Seite 16.)
6. Um zu löschen, tippen Sie auf das Radiererer-Steuersymbol und löschen Sie das ēno mini Tablet mit dem Stylus. (Siehe "Schreiben und Löschen mit dem ēno-Stylus" auf Seite 16.)

7. Zur Schrifteingabe tippen Sie auf das Tastatur-Steuersymbol und tippen Sie dann auf die Bildschirmtastatur. (Siehe "Verwenden der Bildschirmtastatur" auf Seite 15.)
8. Um einen Schnappschuss mit dem Drucker zu drucken, der mit dem Computer verbunden ist, tippen Sie auf das Drucken-Steuersymbol. (Siehe "Drucken und speichern" auf Seite 18.)
9. Um einen Schnappschuss als Datei auf dem Computer zu speichern, tippen Sie auf das Speichern-Steuersymbol. (Siehe "Drucken und speichern" auf Seite 18.)

### ēno mini-Steuersymbole

Die Funktionen der Symbole werden nachstehend beschrieben.



## Steuersymbol-Optionen

Auf die Funktionen der Steuersymbole können Sie auf zwei Arten zugreifen:

- durch Antippen der Steuersymbole mit dem Stylus
- indem Sie den PolyVision-Treiber so konfigurieren, dass die Steuersymbole in einem beweglichen Fenster auf das Whiteboard projiziert werden, auf das sie mit dem Stylus tippen, um die Funktionen zu ändern (siehe "Verwenden von Bildschirmwerkzeugen" auf Seite 31.)

## Cursor-Steuerung mit dem ēno-Stylus

Der ēno-Stylus fungiert als Stift und als Cursor.

Den Stylus zwischen Stift- und Cursor-Funktionen umschalten:

- Tippen Sie mit dem Finger auf das Stift/Cursor-Steuersymbol auf dem ēno mini.

Während der Stylus zum Steuern des Computers verwendet wird:

- Um den Cursor auf dem Computer zu bewegen, ziehen Sie den Stylus mit leichtem Druck über den ēno mini.
- Zum Ziehen und Ablegen oder zum Bewegen eines Fensters auf dem Computer zu bewegen, ziehen Sie den Stylus mit etwas stärkerem Druck über den ēno mini.
- Um zu klicken, tippen Sie einmal auf den ēno mini.
- Um doppelzuklicken, tippen Sie zweimal schnell auf den ēno mini.
- Um einen Rechtsklick (Windows) oder Control-Click (Macintosh) durchzuführen, halten Sie den Stylus (ohne ihn zu bewegen) eine Sekunde lang auf dem ēno mini.
- Um in einem Dokument eine Seite aufwärts oder abwärts zu blättern, tippen Sie auf das Linkspfeil- oder Rechtspfeil-Steuersymbol.

## Verwenden der Bildschirmtastatur

Wenn Sie den Computer verwenden, können Sie Text über die im Betriebssystem des Computers integrierte Bildschirmtastatur eingeben. Die Bildschirmtastatur wird in einem interaktiven Fenster auf das Whiteboard projiziert, das Sie an eine beliebige Stelle verschieben können.

Anschließend tippen Sie auf die Tasten, um Text an der Cursorposition einzugeben. Verwenden der Bildschirmtastatur des Betriebssystems:

### HINWEIS:

Bei Macintosh-Systemen muss die Bildschirmtastatur des Betriebssystems zuerst aktiviert werden, damit sie vom PolyVision-Treiber erkannt wird.

1. Tippen Sie auf das Tastatur-Steuersymbol.
2. Tippen Sie auf die Stelle, an der der Text eingegeben werden soll.
3. Um Text einzugeben, tippen Sie auf die Tasten auf der Bildschirmtastatur.
4. Um die Tastatur zu bewegen, ziehen Sie die Titelleiste an die gewünschte Stelle.
5. Um die Tastatur zu schließen, tippen Sie auf das Symbol zum Schließen in der oberen Ecke des Fensters oder tippen Sie erneut auf die Tastatur.

## Schreiben und Löschen mit dem ēno-Stylus

Wenn Sie den ēno mini zum Schreiben verwenden, ist der Stylus in Kontakt mit dem ēno mini, und die "Tinte" erscheint auf dem Computerbildschirm.

1. Tippen Sie auf das Stift/Cursor-Symbol, um zwischen Schreiben und Cursorsteuerung zu wechseln.
2. Wählen Sie eine Stiftfarbe oder einen Stift durch Antippen des betreffenden Steuersymbols.
3. Schreiben Sie mit dem Stylus auf dem ēno mini, um Notizen auf dem Computerbildschirm oder auf der Computerprojektion anzufertigen.

Löschen:

1. Tippen Sie auf das breite oder schmale Radierer-Steuersymbol.
  2. Wischen Sie über die Stellen, die Sie löschen möchten.
- Oder
1. Tippen Sie auf das Steuersymbol "Alles löschen", um alles Geschriebene zu löschen.

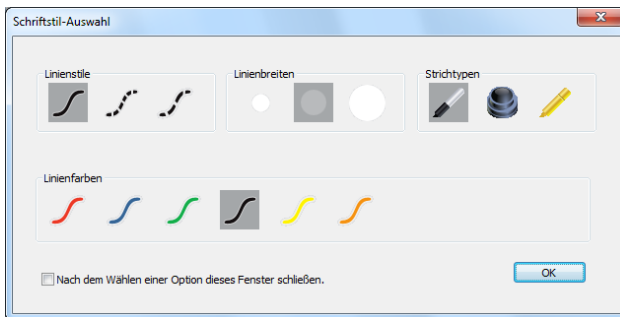
**HINWEIS:**

Sie können das Steuersymbol "Rote Tinte" mit dem PolyVision-Treiber wahlweise als Spotlight bzw. Enthüllungsfunktion konfigurieren. Um die Funktion des Steuersymbols "Rote Tinte" zu ändern, siehe "Spotlight- und Zeigen-Funktionen" auf Seite 18.

**HINWEIS:**

## Ändern des Stiftstils

Die Stiftpalette bietet eine Auswahl verschiedener Stile für Stifte, Radierer und Highlighter.



Auswählen eines Stifts, Radierers oder Highlighters aus der Stiftpalette:

1. Tippen Sie auf das Stiftpalette-Steuersymbol.
2. Tippen Sie auf eine Option, um sie auszuwählen.
3. Schreiben Sie auf dem Whiteboard.

Sie können das Palettenfenster an eine beliebige geeignete Stelle ziehen.

Schließen der Stiftpalette:

- Klicken Sie auf "OK". Alternativ dazu können Sie auch neben der Option "Dieses Fenster schließen, nachdem eine Option gewählt wurde" klicken, um eine Häkchenmarkierung zu setzen. Das Fenster wird dann automatisch geschlossen, nachdem Sie einen Stiftstil durch Anklicken ausgewählt haben.

## Drucken und speichern

Um Ihre Arbeit aufzubewahren und zu vervielfältigen, können Sie alles, was Sie auf dem Computer oder dem projizierten Computerbildschirm sehen, als Schnappschuss drucken oder speichern.

Drucken:

- Tippen Sie auf das Druck-Steuersymbol. Der PolyVision-Treiber sendet einen Schnappschuss zum Drucker, der am Computer angeschlossen ist.

Speichern eines Schnappschusses in einer Grafikdatei auf dem Computer:

- Tippen Sie auf das Speichern-Steuersymbol.

Eine Schnappschussdatei wird auf dem Computer im Ordner "Eigene Dateien" (Windows) oder "Dokumente" (Macintosh, Linux) gespeichert. Die Standardoptionen für Dateityp und Speicherort können jederzeit geändert werden. (Siehe "Speicheroptionen" auf Seite 25.)

## Spotlight- und Zeigen-Funktionen

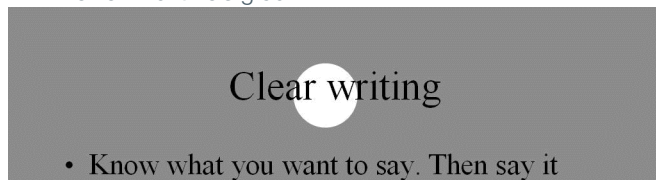
Das Steuersymbol "Rote Stifffarbe" enthält drei mögliche Funktionen, die wahlweise konfiguriert werden können:

- Rote Stifffarbe zum Schreiben
- Spotlight
- Zeigen

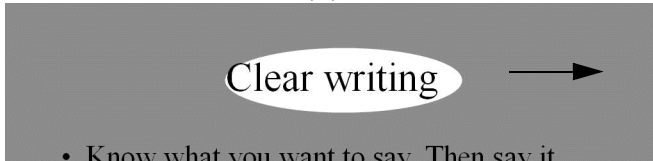
### Spotlights zum Hervorheben wichtiger Punkte

Verwenden der Spotlight-Funktion:

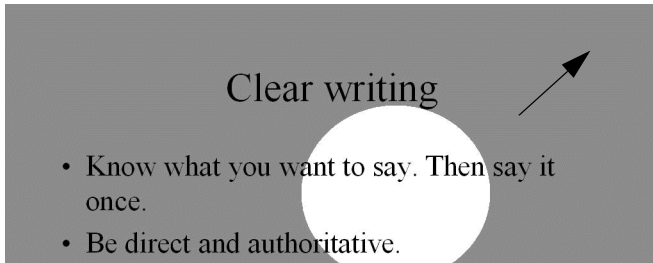
1. Konfigurieren Sie die rote Stifffarbe für die Spotlight-Option. (Siehe "Projektionsoptionen" auf Seite 28.)
2. Tippen Sie auf das rote Steuersymbol. Der Bildschirm wird bis auf einen Lichtkreis grau.



3. Ziehen Sie das Spotlight über den Bildschirm, um die Aufmerksamkeit auf den hervorgehobenen Bildschirmbereich zu lenken.
4. Um das Spotlight zu einer Ellipse umzuformen, ziehen Sie den Kreis von einem der vier Hauptpunkte am Rand des Kreises.



5. Um den Kreis zu vergrößern oder zu verkleinern, ziehen Sie den Kreis von einer anderen Stelle als den vier Hauptpunkten am Rand des Kreises.



Entfernen des Spotlights:

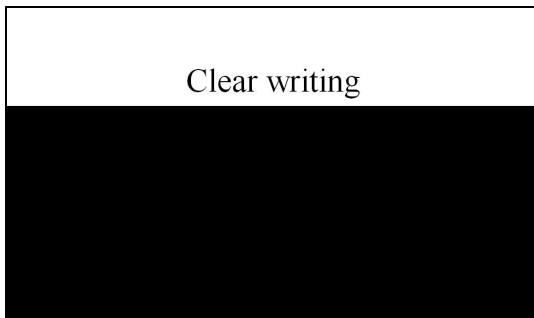
- Tippen Sie erneut auf das rote Steuersymbol.

## Zeigen auf Arbeitspunkte

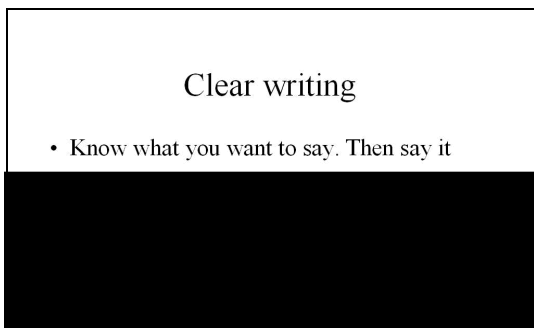
Verwenden des Zeigewerkzeugs:

1. Konfigurieren Sie die rote Stifffarbe für die Zeigen-Option. (Siehe "Projektionsoptionen" auf Seite 28.)

2. Tippen Sie auf das rote Steuersymbol. Der Bildschirm wird bis auf einen Streifen am oberen Rand schwarz.



3. Ziehen Sie den Streifen nach oben, unten, links oder rechts, um mehr vom Bildschirm zu "enthüllen".



Zeigen des gesamten Bildschirms und Fortsetzen der Präsentation:

- Tippen Sie erneut auf das rote Steuersymbol.

## Öffnen eines leeren Fensters zum Schreiben

Wenn Sie es vorziehen, im Projektionsmodus nicht auf dem projizierten Computerdesktop sondern in einem neuen leeren Fenster zu schreiben, können Sie bis zu vier leere Fenster zum Schreiben anzeigen.

Öffnen eines leeren Fensters zum Schreiben:

- Wählen Sie den Pfeil "Zurück" (links). Sie können bis zu vier Mal "Zurück" wählen, um maximal vier leere Fenster zu zeigen.

Projizierten Computerdesktop wieder anzeigen:

- Wählen Sie den Pfeil "Weiter" (rechts), bis der Computerdesktop angezeigt wird.

## Der PolyVision-Treiber

---

Der PolyVision-Treiber ist stets verfügbar und läuft nach der Installation auf dem Computer im Hintergrund.

### Konfigurieren der PolyVision-Treiber-Optionen

Der PolyVision-Treiber ist sofort nach der Installation betriebsbereit. Die Standardoptionen können jederzeit geändert werden.

Konfigurieren der PolyVision-Treiber-Optionen:

1. Klicken Sie auf das PolyVision-Treibersymbol in der Task-Leiste (Windows, Linux) oder der Systemmenü-Leiste (Macintosh).



2. Das PolyVision-Treiber-Menü erscheint.



3. Wählen Sie "PolyVision-Treiber konfigurieren". Das Dialogfeld "Optionen konfigurieren" erscheint.

Die Optionen sind in Fenstern angeordnet, die durch Anklicken eines Symbols entlang des linken Fensterrands geöffnet werden. Jedes Fenster enthält:

"?"-Symbol: Anklicken zeigt Hilfe-Informationen an.

"OK": Wenn Sie auf "OK" klicken, werden Ihre Änderungen gespeichert und das Dialogfeld wird geschlossen.

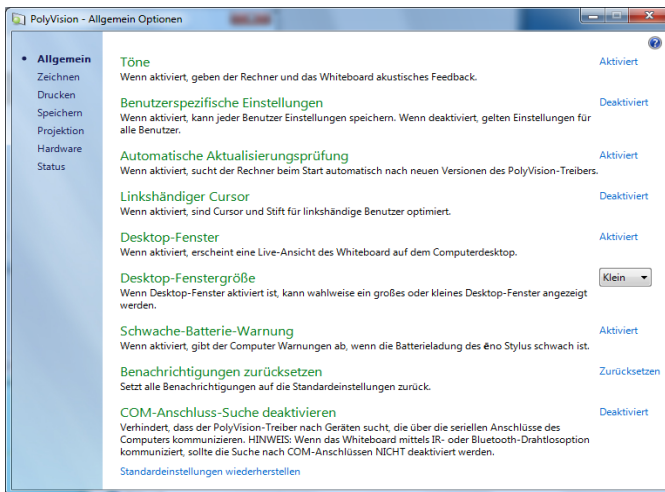
"Abbrechen": Wenn Sie auf "Abbrechen" klicken, schließen Sie das Dialogfeld, ohne Änderungen an den Optionen durchzuführen.

"Standardeinstellungen wiederherstellen": Klicken Sie auf "Zurücksetzen", um die werkseitigen Einstellungen wiederherzustellen.

## Allgemeine Optionen

Konfigurieren allgemeiner Optionen:

- Klicken Sie auf die Registerkarte "Allgemein". Folgende Optionen werden angezeigt:



"Töne": Dient zum Aktivieren oder Deaktivieren von Tönen vom Computer oder PolyVision-Produkt, die den Systemstatus angeben.

"Benutzerspezifische Einstellungen": Wenn diese Option aktiviert ist, werden die Einstellungen für einzelne Benutzer gespeichert. Wenn die Option deaktiviert ist, gelten die Einstellungen für alle Benutzer.

"Automatische Aktualisierungsprüfung": Mit dieser Option wird der automatische Verbindungsaufbau des PolyVision-Treibers mit der PolyVision-Website aktiviert und deaktiviert, um nach verfügbaren Treiberaktualisierungen zu suchen.

"Linkshändiger Cursor": Dient zum Aktivieren oder Deaktivieren des linkshändigen Cursors.

**"Desktop-Fenster"**: Wenn diese Option aktiviert ist, erscheint ein Alarmfenster auf dem Computerdesktop, während Sie auf dem Gerät schreiben oder zeichnen. Das Alarmfenster zeigt an, was Sie zeichnen. Sobald Sie nicht mehr zeichnen, wird das Fenster ausgeblendet.

**"Desktop-Fenstergröße"**: Wenn Sie das Desktop-Alarmfenster auf der Registerkarte "Allgemein" aktiviert haben, können Sie zwischen einem großen und einem kleinen Alarmfenster wählen.

**"Schwache-Batterie-Warnung"**: Aktiviert das Anzeigen einer Warnmeldung des PolyVision-Treibers auf dem Computerdesktop, wenn die Batterie des ēno-Stylus schwach wird.

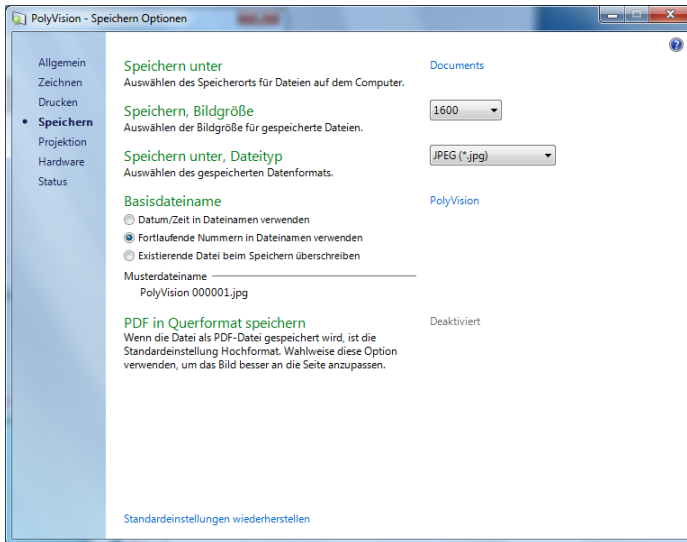
**"Benachrichtigungen zurücksetzen"**: Wenn ein Benutzer die Druck- und Speicherbenachrichtigungen deaktiviert, können Sie auf diese Option klicken, um sie wieder zu aktivieren.

**"COM-Anschluss-Suche deaktivieren"**: Verhindert, dass der PolyVision Treiber nach Geräten sucht, die über die seriellen COM-Anschlüsse des Computers kommunizieren. HINWEIS: Wenn das Whiteboard mittels IR- oder Bluetooth-Drahtlosoption kommuniziert, sollte die Suche nach COM-Anschlüssen NICHT deaktiviert werden.

## Speicheroptionen

Konfigurieren von Speicheroptionen:

- Klicken Sie auf "Speichern". Folgende Optionen werden angezeigt:



**"Speichern unter"**: Geben Sie das Verzeichnis an, in dem die Schnappschuss-Dateien gespeichert werden sollen. Standardmäßig werden Schnappschuss-Dateien im Ordner "Eigene Dateien" (Windows) oder "Dokumente" (Macintosh, Linux) gespeichert.

**"Speichern, Bildgröße"**: Geben Sie die Breite (in Pixel) des Bildes an, das beim Speichern erstellt wird. (Die Bildhöhe wird automatisch durch die Größe des Whiteboards bestimmt.) Die Optionen lauten 2560, 2048, 1600, 1280, 1024, 800 sowie die Option "Monitorauflösung", mit der die Bilder in der Breite der Monitoranzeige gespeichert werden.

**"Speichern unter, Dateityp"**: Geben Sie das Format der Schnappschuss-Datei zum Speichern eines Bildes auf dem Computer an. Die verfügbaren Optionen lauten: PDF, JPEG, TIFF, PNG und BMP. Unter Windows können Sie Dateien zusätzlich im GIF-Format speichern. Unter Macintosh können Sie Dateien außerdem in den Bildformaten PICT, Photoshop, SGI, TGA und Quicktime speichern. Standardmäßig werden Schnappschuss-Dateien im JPG-Format (Windows) oder PDF-Format (Macintosh) gespeichert.

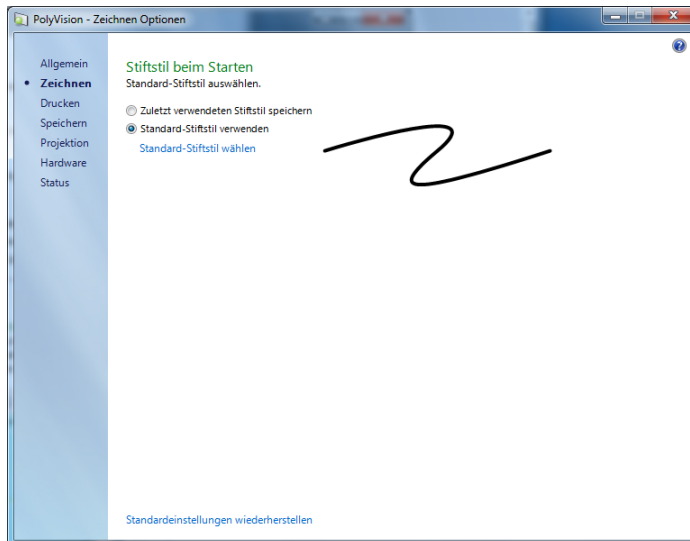
"**Basisdateiname**": Geben Sie das Format der Schnapsschuss-Dateien an, in dem Sie Bilder vom PolyVision-Produkt auf dem Computer speichern möchten. Um einen neuen Dateinamen einzugeben, klicken Sie auf den vorhandenen Basisdateinamen. Kontrollkästchen ermöglichen das Hinzufügen eines Datum/Zeit-Stempels sowie einer laufenden Nummer zum Basisdateinamen und zum Überschreiben des vorhandenen Dateinamens bei jeder Speicherung.

"**PDF in Querformat speichern**": Ermöglicht das Speichern von PDF-Dateien im Querformat.

## Zeichenoptionen

Konfigurieren der Stiftoptionen:

- Klicken Sie auf "Zeichnen". Folgende Optionen werden angezeigt:

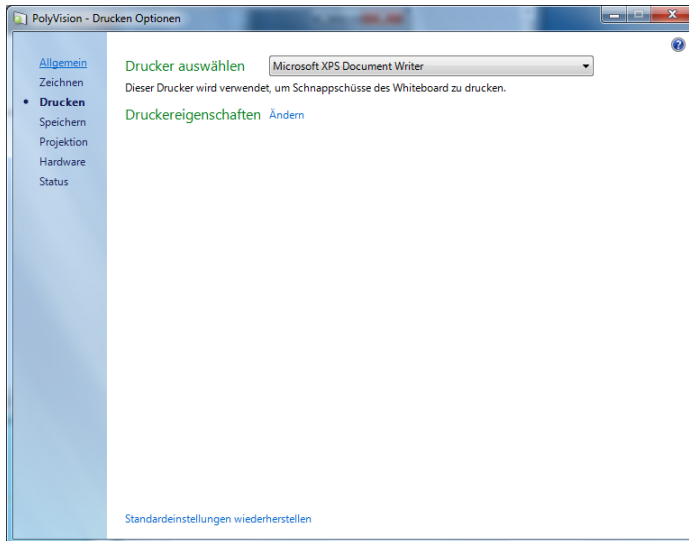


"**Stiftstil beim Starten**": Um den Stiftstil festzulegen, der beim Start des PolyVision-Treibers auf dem Computer verwendet wird, aktivieren Sie das Kontrollkästchen "Zuletzt verwendeten Stiftstil verwenden". Andernfalls klicken Sie auf "Standard-Stiftstil wählen". Die werkseitige Voreinstellung für den Stiftstil ist eine mittelstarke schwarze Linie.

## Druckoptionen

Konfigurieren der Druckoptionen:

- Klicken Sie auf "Drucken". Folgende Optionen werden angezeigt:

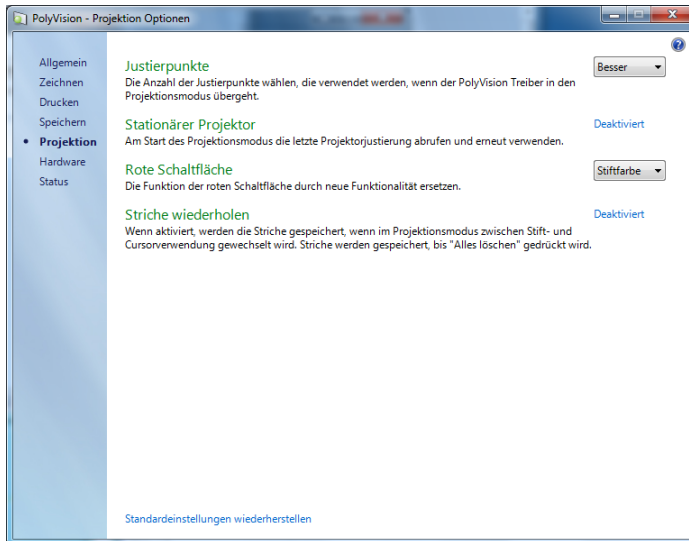


"Drucker auswählen": Geben Sie den Drucker zum Drucken von Schnappschüssen an. Die Dropdown-Liste enthält Drucker, die gegenwärtig auf dem Computer installiert sind. Sie können auf "Ändern" klicken, um Optionen für den ausgewählten Drucker auszuwählen. Standardmäßig wird der Standarddrucker des Computers verwendet.

## Projektionsoptionen

Dient zum Konfigurieren von Justierungsoptionen der Projektion, wenn das Gerät in den Projektionsmodus übergeht:

- Klicken Sie auf "Projektion". Folgende Optionen werden angezeigt:



**"Justierpunkte"**: Drei Stufen der Projektionsausrichtung sind verfügbar: Gut, besser, optimal. Je mehr Punkte Sie wählen, desto genauer wird der Cursor über das Whiteboard im Projektionsmodus gesteuert. (Diese Option ist für Walk-and-Talk- oder TS Lightning Interactive Whiteboards nicht notwendig.)

**"Stationärer Projektor (letzte Justierung verwenden)"**: Wenn das Whiteboard und der Projektor in unveränderten Positionen bleiben, können Sie dieses Kontrollkästchen aktivieren, um jedes Mal die selbe Projektionsausrichtung zu verwenden. Wenn dieses Kontrollkästchen aktiviert ist, wird beim Aktivieren des Projektionsmodus kein Ausrichtungsbildschirm eingeblendet.

**"Rote Schaltfläche"**: Wählen Sie eine Option aus dem Dropdown-Menü, um die Funktion der Fernbedienungstaste zum Zeichnen mit roter Tinte neu zuzuweisen. Die Optionen sind: "Stiftfarbe" zum Zeichnen mit roter Tinte; "Spotlight", um die Aufmerksamkeit mit einem beweglichen hellen Punkt auf den hervorgehobenen Bildschirmbereich zu lenken; "Zeigen", um

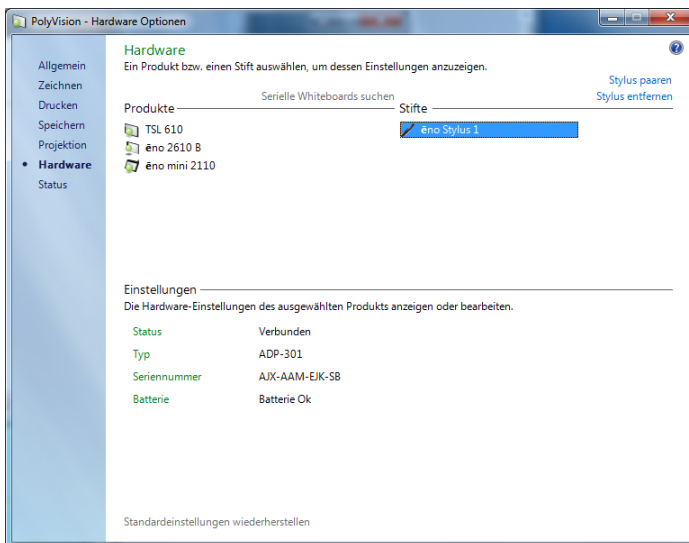
Bildschirmhalte schrittweise von oben nach unten zu "enthüllen". Siehe "Spotlight- und Zeigen-Funktionen" auf Seite 18.

"**Striche wiederholen**": Wenn Sie dieses Kontrollkästchen aktivieren, bleiben die Stiftstriche erhalten, wenn Sie vom Stiftmodus in den Cursormodus und wieder zurück in den Stiftmodus umschalten. Die Stiftstriche sammeln sich an, bis sie alle gelöscht werden.

## Hardware-Optionen

Anzeigen der PolyVision-Hardware-Produkte, die mit dem Computer kommunizieren:

- Klicken Sie auf "Hardware". Die Einstellungen im unteren Fensterabschnitt gelten für den hervorgehobenen Produktnamen im oberen Fensterabschnitt.



Anzeigen und Ändern der Einstellungen für alle PolyVision-Produkte:

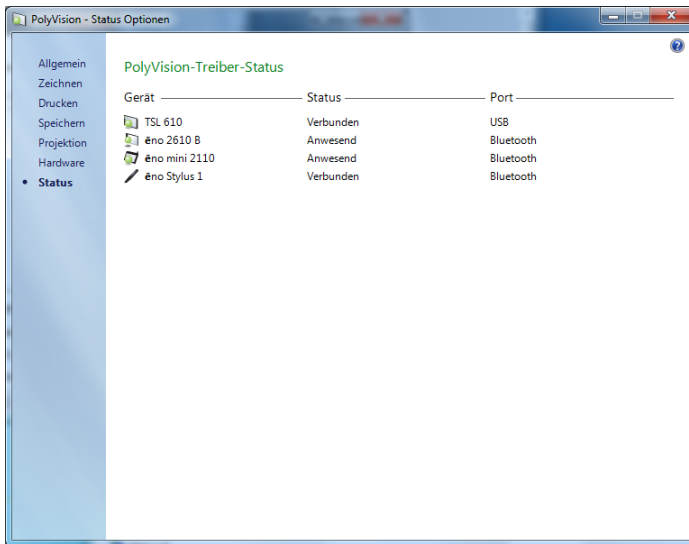
- Um den Produktnamen auszuwählen, klicken Sie ihn im oberen Fensterabschnitt an. Einstellungen, die bearbeitet werden können, sind hervorgehoben.

"**Stylus paaren**": Um die automatische Bluetooth-Paarung zwischen dem Computer und einen eno-Stylus oder Marker einzuleiten, klicken Sie auf

diese Option. Wenn der Stylus oder Marker in der Liste angeführt ist, ist er bereits mit dem Computer gepaart.

## Status des PolyVision-Treibers

Die Option "Status" zeigt alle PolyVision-Produkte, die mit dem Computer kommunizieren, sowie ihren aktuellen Status in einer Echtzeitübersicht an.



PolyVision-Produkte, die grau angezeigt werden, sind installiert und kommunizieren mit dem Computer, sind aber inaktiv oder befinden sich in einem "Ruhemodus". Die Statusinformationen werden aktualisiert, wenn eine Änderung auftritt.

## Wählen der Justiergenauigkeit

Die Abstimmung des Projektors auf das PolyVision-Produkt ist wichtig. PolyVision bietet drei Justierstufen: Gut, besser, optimal. Die Standardstufe ist "besser".

Möglicherweise benötigen Sie mehr oder weniger Justierpunkte zur Verbesserung der Übereinstimmung der Position des Computer-Cursors und des Kontaktpunkts, wenn Sie auf das PolyVision-Produkt tippen.

(Einige Videoprojektoren erzeugen beispielsweise keine lineare Anzeige, wenn die Keystone-Korrektur des Projektors aktiviert ist.)

Ändern der Anzahl der Justierpunkte:

1. Klicken Sie auf das PolyVision-Treibersymbol in der Task-Leiste (Windows, Linux) oder der Systemmenü-Leiste (Macintosh), siehe "Konfigurieren der PolyVision-Treiber-Optionen" auf Seite 22).
2. Klicken Sie auf die Registerkarte "Projektion".
3. Wählen Sie den gewünschten Justierungstyp aus der Dropdown-Liste aus.

Wechseln Sie mit den üblichen Schritten in den Projektionsmodus oder führen Sie im Projektionsmodus eine Neujustierung aus. Folgen Sie den Justierungsanweisungen, die vom Computer für Ihr PolyVision-Produkt projiziert werden.

## Verwenden von Bildschirmwerkzeugen

Sie können Ihr interaktives Produkt mit Bildschirmwerkzeugen bedienen, die in einem Fenster angezeigt werden, das Sie während der Arbeit an eine geeignete Stelle ziehen können.

Verwenden von Bildschirmwerkzeugen:

1. Klicken Sie auf das PolyVision-Treibersymbol in der Task-Leiste (Windows, Linux) oder der Systemmenü-Leiste (Macintosh). Das PolyVision-Treiber-Menü erscheint.



2. Wählen Sie "Nach Updates suchen" aus dem Menü, wenn der Computer mit dem Internet verbunden ist. Mittels einer Systemprüfung wird festgestellt, ob die im Internet verfügbare Versionsnummer mit der auf dem System installierten Version übereinstimmt. Wenn die Versionsnummern übereinstimmen, können Sie das Herunterladen und die automatische Installation des Updates einleiten. Sie können aber auch automatische Updates aktivieren (siehe "Allgemeine Optionen" auf Seite 23).

## Beenden des PolyVision-Treibers

Beenden des PolyVision-Treibers:

1. Klicken Sie auf das PolyVision-Treibersymbol in der Task-Leiste (Windows, Linux) oder der Systemmenü-Leiste (Macintosh). Das PolyVision-Treiber-Menü erscheint.
2. Wählen Sie "PolyVision-Treiber beenden" aus dem Menü. Der PolyVision-Treiber wird geschlossen.

Aufnahme weiterer Schnappschüsse oder Bedienung des Boards mit der Fernbedienung:"

- **Windows:** Wählen Sie "PolyVision-Treiber" im Menü "Start/Programme/PolyVision".
- **Linux:** Wählen Sie "PolyVision" und "Polyvision-Treiber" aus dem Menü "Anwendungen".
- **Macintosh:** Doppelklicken Sie auf "PolyVision-Treiber" im Ordner "Programme".

## Deinstallieren des PolyVision-Treibers in Windows

Deinstallieren des PolyVision-Treibers in Windows:

1. Klicken Sie auf "Start" in der unteren linken Ecke der Task-Leiste.
2. Wählen Sie "Programme" aus dem Menü.
3. Wählen Sie "PolyVision-Treiber" aus dem Menü.
4. Wählen Sie "PolyVision-Treiber entfernen".

## Deinstallieren des PolyVision-Treibers auf einem Macintosh

Deinstallieren des PolyVision-Treibers auf einem Macintosh:

1. Navigieren Sie zu "Anwendungen" und dann zu "PolyVision".
2. Starten Sie "PolyVision Driver Uninstaller.app".
3. Folgen Sie den Benutzeraufforderungen.

## Deinstallieren des PolyVision-Treibers in Linux

Deinstallieren des PolyVision-Treibers in Linux:

1. Geben Sie Folgendes in das Terminalfenster ein:  
`sudo /usr/bin/PolyVision/PolyVisionDriver/uninstall`
2. Geben Sie Ihr Root-Passwort ein.
3. Klicken Sie auf "Ja." Das Dialogfeld "Deinstallation abgeschlossen" erscheint.

## Pflege und Wartung

---

### ēno-Wartung

#### Ersetzen der ēno-Batterien

Wenn der Stylus nicht verwendet wird, setzen Sie die Kappe wieder auf, um die Lebensdauer der Batterie zu verlängern.

Der mit dem Stylus gepaarte Computer zeigt in folgenden Fällen Warnungen auf dem Bildschirm an:

- die Batterie des ēno-Stylus ist schwach. Sie werden aufgefordert, die Batterie zu ersetzen.
- der Stylus war 5 Minuten nicht in Verwendung. Sie werden aufgefordert, die Kappe wieder aufzusetzen.

Beachten Sie, dass wieder aufladbare NiMH-Batterien nicht für den ēno-Stylus geeignet sind. Lithiumbatterien verfügen über die längste Betriebsdauer.

#### Ersetzen der ēno Stylus-Spitze

Ersetzen der ēno Stylus-Spitze:

1. Ziehen Sie die Stylus-Spitze heraus, um sie abzunehmen.
2. Drücken Sie die neue Spitze fest in den Stylus, bis sie einrastet.

### Bestellung von Ersatzteilen

Ersatzteile können direkt von PolyVision bestellt werden. Die Telefonnummer für die USA lautet +1.800.620.7659. Verwenden Sie für andere nordamerikanische Länder die Rufnummer 678.542.3100. In Europa gilt die Telefonnummer +32 (0)89 32 31 30. Sie können auch eine E-Mail an [info@polyvision.com](mailto:info@polyvision.com) senden.

### Wartung in den Sommermonaten

- Stellen Sie sicher, dass der Bluetooth-Adapter und der Stylus im Zubehörbehälter aufbewahrt werden.

- Sichern Sie Ihre Arbeit. Alle erstellten oder auf dem Computer gespeicherten Dateien oder Bilder sollten auf einer Festplatte, einem USB-Laufwerk oder Netzwerkserver gespeichert werden. Koordinieren Sie die Datenspeicherung mit Ihrer IT-Abteilung.

Zur Vorbereitung für den Unterricht im Herbst:

- Testen Sie das Board frühzeitig zur Vorbereitung für den Herbst. Verbinden Sie den Computer mit dem Internet, damit der PolyVision-Treiber automatische Softwareaktualisierungen beziehen kann, die möglicherweise während der Sommerpause veröffentlicht wurden.
- Falls Sie keine veröffentlichten Softwareaktualisierungen abrufen können, fordern Sie von Ihrer IT-Abteilung früh genug vor Unterrichtsbeginn Unterstützung an.
- Testen Sie das Board nicht erst unmittelbar vor der Verwendung, damit ausreichend Zeit für technische Unterstützung und zum Erproben neuer Techniken vorhanden ist.
- Gebührenfreier technischer Kundendienst: 1.800.620.7659

## Technischer Kundendienst

---

Falls die vorangegangenen Abschnitte keine Lösungen für das Hardware- oder Treiberproblem enthalten, wenden Sie sich an den technischen Kundendienst von PolyVision USA:

- Telefon: 1.800.620.7659, 678.542.3100  
Support rund um die Uhr von Montag bis Freitag.
- E-Mail: [support@polyvision.com](mailto:support@polyvision.com)
- Internet: [www.polyvision.com](http://www.polyvision.com)

Außerhalb von Nordamerika kontaktieren Sie bitte den technischen Kundendienst von PolyVision für Europa/Asien:

- Telefon: +32 (0)89 32 31 30
- E-Mail: [business.center@polyvision.com](mailto:business.center@polyvision.com)
- Internet: [www.polyvision.com](http://www.polyvision.com)

## Übereinstimmung

### FCC-Übereinstimmung

Die Entsprechung dieses Gerätes mit den Grenzwerten für ein Digitalgerät der Klasse B in Übereinstimmung mit Teil 15 der FCC-Bestimmungen wurde im Rahmen einer Prüfung nachgewiesen. Diese Grenzwerte dienen dazu, einen angemessenen Schutz vor schädlichen Störungen beim Einsatz des Gerätes in einem gewerblichen Umfeld zu bieten. Das Gerät erzeugt und verwendet Hochfrequenzenergie und kann diese abstrahlen. Sollte das Gerät nicht entsprechend der Gebrauchsanleitung installiert und verwendet werden, können Störungen des Funkverkehrs auftreten. Der Einsatz des Gerätes in einer Wohngegend kann störende Wirkungen hervorrufen, die der Anwender auf eigene Kosten beseitigen lassen muss. Änderungen oder Modifizierungen, die nicht ausdrücklich durch die für die Übereinstimmung verantwortliche Partei genehmigt wurden, lassen die Bedienerbefugnis zum Betrieb des Gerätes erlöschen.

## CE-Übereinstimmung

ēno wurde geprüft und stimmt mit den Sicherheits-, Strahlungs- und Immunitätsstandards folgender Richtlinien überein:

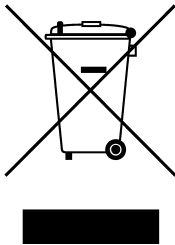
2006/95/EC Niederspannungsrichtlinie  
EN60950-1:2001 (Sicherheit)

2004/108/EC EMC-Richtlinie  
EN55022:2003 Class B (EMC)  
EN55024:2003 (EMI)  
EN301489-17 V1.2.1:2002  
EN301489-1 V1.4.1:2002

1995/5/EC R&TTE-Richtlinie  
EN300328-2 V1.6.1:2004 (RF)

IEC 60825-1 Class 1 LED

## WEEE-Übereinstimmung



WEEE-Übereinstimmung  
2002/96/EC

## Garantie

---

### VON DER GARANTIE GEDECKT

PolyVision Corporation gewährleistet dem ursprünglichen Käufer oder einem anderen Endverbraucher-Käufer, dass dieses Produkt für die Dauer von zwei Jahren ab dem Kaufdatum frei von Material- und Herstellungsfehlern ist. Es wird gewährleistet, dass das komplette Whiteboard bzw. die Tafel (bestehend aus Rahmen, Montagekomponenten, Basisplatte und Befestigungsteilen) für die Dauer von zehn Jahren ab dem Kaufdatum frei von Material- und Herstellungsfehlern ist.

Darüber hinaus ist die Schreiboberfläche aus emailliertem Porzellan bei normaler Verwendung durch eine Garantie gedeckt, die sich über die Lebensdauer des Gebäudes erstreckt, in dem das Gerät ursprünglich installiert wurde.

Während des Garantiezeitraums wird das Produkt nach Vorlage eines Kaufnachweises nach Ermessen von PolyVision ohne anfallende Ersatzteil- oder Reparaturarbeitskosten repariert oder (durch das gleiche oder ein ähnliches Modell) ersetzt. Versandkosten fallen an. Halten Sie Ihren Original-Kaufbeleg oder den Lieferschein als Kaufnachweis bereit. Ohne Nachweis des Kaufdatums wird Ihre Garantie ab dem Herstellungsdatum definiert, das durch die Seriennummer im Werk verzeichnet ist. Diese Garantie gilt nur für den ersten Käufer-Endverbraucher und nur dann, wenn das Produkt in einem Land verwendet wird, für das es zum Verkauf ausgewiesen wurde. Beim Zusammenbau dieses Produkts können einige werksüberholte Bestandteile verwendet werden.

### VON DER GARANTIE NICHT GEDECKT

1. Alle Produkte, die außerhalb von Nordamerika und Europa verkauft oder verwendet werden, es sei denn, dieses Produkt wurde speziell für den Verkauf in dem betreffenden Land etikettiert.
2. Jedes Produkt, auf dem die Seriennummer beschädigt, modifiziert oder entfernt wurde.
3. Schäden, Abnutzung oder Störungen aufgrund folgender Ursachen (ohne Beschränkung darauf):

Unfall, Missbrauch, unsachgemäßer Gebrauch, Vernachlässigung, Feuer, Wasser, Blitzschlag oder andere Naturgewalten, unautorisierte Produktänderungen oder Nichtbefolgung der mit dem Produkt gelieferten Anweisungen.

Verwendung ungeeigneter Schreibinstrumente wie (jedoch nicht beschränkt auf) Kugelschreiber, Bleistifte, Füllfedern oder Schreibgeräte, die keine Dry-Erase-Marker sind.

Verwendung nicht zugelassener Reinigungs- oder Lösungsmittel.

Reparatur oder Reparaturversuche durch Personen, die nicht von PolyVision autorisiert sind.

Versandschäden.

Entfernung oder Installation des Produkts.

Alle anderen Gründe, die nicht mit einem Produktdefekt zusammenhängen.

4. Karton, Tragbehälter, Stift, Kisten, Stative oder anderes Zubehör in Verbindung mit dem Produkt.
5. Entfernung- und/oder Installationsgebühren.
6. Versandkosten zu und von unserer Fabrik oder unserem autorisierten Reparaturlager.

#### ERHALT VON GARANTIESERVICE

Falls Sie ein Problem mit diesem Produkt feststellen, wenden Sie sich an Ihren örtlichen Händler oder den PolyVision Produkt-Support (800.620.7659 in den USA, oder +32 (0)89 32 31 30 in Europa), um das Problem zu beheben. Wenn festgestellt wird, dass das Produkt defekt ist, senden Sie das Produkt an den Händler zurück, bei dem Sie es erworben haben. Falls Sie angewiesen werden, das Produkt direkt an PolyVision zurückzusenden, benötigen Sie eine Warenrücksendegenehmigungsnummer (RMA-Nummer) von PolyVision. Unabhängig vom Grund der Rücksendung müssen alle Produkte, die an PolyVision zurückgesandt werden, über eine RMA-Nummer verfügen. Die RMA-Nummer muss deutlich an der Außenseite des Versandkartons angebracht werden. Alle Einheiten ohne RMA-Nummer werden an den Absender zurück geschickt.

#### BESCHRÄNKTE HAFTUNG UND STILLSCHWEIGENDE GEWÄHRLEISTUNGEN

POLYVISION GARANTIERT, DASS DAS PRODUKT WÄHREND DES GARANTIEZEITRAUMS IM WESENTLICHEN IN ÜBEREINSTIMMUNG MIT DER POLYVISION-DOKUMENTATION UND DEN VERÖFFENTLICHTEN TECHNISCHEN DATEN ARBEITET, FALLS ES IN ÜBEREINSTIMMUNG MIT DEN BENUTZERANLEITUNGEN VON POLYVISION GENUTZT WIRD. DIE EINZIGE UND AUSSCHLIESSLICHE HAFTUNG VON POLYVISION UND IHR EINZIGES RECHTSMITTEL BEI VERLETZUNGEN DER GARANTIE BESTEHT DARIN, DASS, FALLS POLYVISION SCHRIFTLICH INNERHALB DES GARANTIEZEITRAUMS ÜBER DIE GARANTIEVERLETZUNG INFORMIERT WIRD, POLYVISION DIE NICHTÜBEREINSTIMMUNG BEHEBT. DIES KANN DURCH KORREKTUR DES PRODUKTS ODER (FALLS ZUTREFFEND) DER DOKUMENTATION, DURCH ERSATZ DES PRODUKTS, ODER, FALLS POLYVISION BESTIMMT, DASS DIE KORREKTUR ODER DER ERSATZ NICHT PRAKTIKABEL IST, DURCH RÜCKZAHLUNG DES TATSÄCHLICH FÜR DAS PRODUKT BEZAHLTEN KAUFPREISES ERFOLGEN. IHNEN STEHEN KEINE WEITEREN RECHTSMITTEL ZUR VERFÜGUNG. AUSGENOMMEN DER OBEN ANGEFÜHRTEN GEWÄHRLEISTUNG LEHNT POLYVISION JEGLICHE WEITEREN AUSDRÜCKLICHEN ODER STILLSCHWEIGENDEN GARANTIE AB. POLYVISION SCHLIESST ALLE STILLSCHWEIGENDEN GEWÄHRLEISTUNGEN DER MARKTGÄNGIGKEIT ODER EIGNUNG FÜR EINEN BESTIMMTEN ZWECK AUS. POLYVISION ÜBERNIMMT KEINE WEITERE HAFTUNG, DIE ÜBER DIE OBEN

ANGEFÜHRTEN VERPFLICHTUNGEN HINAUSGEHT. IN KEINEM FALL HAFTET POLYVISION FÜR INDIREKTE, ZUFÄLLIGE, NEBEN- ODER FOLGESCHÄDEN ODER SONSTIGE SCHÄDEN (UND AUSDRÜCKLICH EINSCHLIESSLICH GEWINN- UND DATENVERLUST) ODER ANDERE SCHÄDEN, DIE ÜBER DEN KAUFPREIS DIESES PRODUKTS HINAUSGEHEN, IM RAHMEN DIESER ODER VERWANDTER VEREINBARUNGEN, FALLS DIE ANSPRÜCHE DURCH DIE VERWENDUNG DER HARDWARE ENTSTEHEN, AUCH WENN POLYVISION AUF DIE MÖGLICHKEIT SOLCHER SCHÄDEN UNGEACHTET DER URSACHE DER SCHÄDEN, EINSCHLIESSLICH FAHRLÄSSIGKEIT HINGEWIESEN WURDE. DA EINIGE STAATEN DAS RECHT AUF BESTIMMTE HAFTUNGS AUSSCHLÜSSE NICHT ZULASSEN, TREFFEN DIE OBENGENANNTE AUSSCHLÜSSE MÖGLICHERWEISE NICHT AUF SIE ZU.

#### BEDEUTUNG DER GARANTIE MIT HINBLICK AUF DIE GESETZE DER US-BUNDESSTAATEN

Diese Garantie erteilt Ihnen bestimmte Rechte. Möglicherweise verfügen Sie über weitere Rechte, die sich von Bundesstaat zu Bundesstaat unterscheiden. Die Produkte von PolyVision Corporation werden in Übereinstimmung mit den Bedingungen der zutreffenden beschränkten Garantie von PolyVision Corporation gewährleistet. Die Produktleistung wird durch die Systemkonfiguration beeinflusst. Die Software, die Anwendung, die Kundendaten und die Bedienersteuerung von Produkten gelten als kompatibel mit vielen Systemen. Die spezifische Eignung eines Produkts für einen bestimmten Zweck oder eine bestimmte Anwendung muss durch den Kunden bestimmt werden und wird nicht durch PolyVision Corporation gewährleistet.

## Anhang 1: ēno Bluetooth-Paarungsoptionen

---

So wie ein Bluetooth-Headset vor der Verwendung mit einem Mobiltelefon gepaart werden muss, so muss auch jedes Bluetooth-Gerät mit dem Computer gepaart werden, der das Gerät verwendet.

Der ēno-Stylus muss jeweils mit einem Computer gepaart werden. Die Paarung muss nur einmal durchgeführt werden. Selbst wenn die Batterie des ēno-Stylus gewechselt wird, wird die Paarung des Stylus mit dem Computer nicht deaktiviert.

Dieser Anhang beschreibt verschiedene Bluetooth-Paarungsszenarien:

- Paarung mit dem PolyVision-Treiber
- Paarung mit Windows oder eingebautem Apple Bluetooth
- Paarung mit Dritthersteller-Bluetooth auf dem Computer

### Paarung von ēno mit dem PolyVision-Treiber

Der PolyVision-Treiber, den Sie auf dem Computer installieren, kann den Computer automatisch mit dem Stylus paaren, wenn Sie den PolyVision Bluetooth-Adapter oder die integrierte Windows-, Linux oder Apple-Bluetooth-Funktionalität verwenden.

Paarung des ēno-Stylus mit dem Computer mittels PolyVision-Treiber:

1. Schalten Sie Ihren Computer ein.
2. Optional: Stecken Sie den PolyVision Bluetooth-Adapter in einen verfügbaren USB-Anschluss ein. Nach der Installation der Gerätetreiber erscheint eine Meldung.
3. Schalten Sie den ēno-Stylus ein, indem Sie die Kappe abnehmen.
4. Klicken Sie auf dem Computer auf das PolyVision-Treibersymbol in der Task-Leiste (Windows, Linux) oder in der Systemmenüleiste (Macintosh).
5. Wählen Sie "PolyVision-Treiber konfigurieren" aus dem Menü.
6. Klicken Sie auf die Registerkarte "Hardware".
7. Klicken Sie auf "Stylus paaren". Bei den meisten Computern wird die Paarung automatisch durchgeführt. Falls Sie einen Macintosh mit Betriebssystem 10.4 haben, folgen Sie den Bildschirmanweisungen.

8. Wiederholen Sie diese Schritte, um zusätzliche ēno-Styli mit diesem Computer zu paaren.

Beachten Sie, dass Sie drei Styli mit einem Computer paaren können, aber ein Stylus kann immer nur mit jeweils einem Computer gepaart werden.

### Paaring von ēno mit integriertem Windows oder Apple Bluetooth

Wenn Ihr Computer über integrierte Windows, Linux oder Apple Bluetooth-Funktionalität verfügt und Sie den PolyVision-Treiber nicht zur automatischen Paarung des Stylus verwenden möchten, können Sie den Stylus wie jedes andere Bluetooth-Gerät paaren.

Paaring des ēno-Stylus mit der integrierten Bluetooth-Funktion Ihres Windows, Linux oder Apple Computers:

1. Schalten Sie Ihren Computer ein.
2. Schalten Sie den ēno-Stylus ein, indem Sie die Kappe abnehmen.
3. Navigieren Sie auf dem Computer zur Systemsteuerung. Unter Windows klicken Sie z. B. auf die Schaltfläche "Start" und wählen dann "Systemsteuerung" aus.
4. Klicken Sie auf das Bluetooth-Gerätesymbol.



5. Wählen Sie die Registerkarte "Geräte" aus, und klicken Sie auf die Schaltfläche "Hinzufügen". Der "Assistent zum Hinzufügen von Bluetooth-Geräten" wird eingeblendet.
6. Aktivieren Sie das Kontrollkästchen "Gerät ist eingerichtet und kann erkannt werden", und klicken Sie dann auf "Weiter".
7. Eine Liste aller Bluetooth-Geräte wird angezeigt. Klicken Sie auf den Eintrag "ADP-301", der eine dazugehörige Bluetooth-Adresse enthält.
8. Geben Sie den Passcode "0109" ein.
9. Wiederholen Sie diese Schritte, um zusätzliche ēno-Styli mit diesem Computer zu paaren.

Beachten Sie, dass Sie mehrere Styli mit einem Computer paaren können, aber ein Stylus kann immer nur mit jeweils mit einem Computer gepaart werden.

### Paarung von ēno mit Dritthersteller-Bluetooth

Verwenden einer Bluetooth-Lösung eines Drittherstellers auf dem Computer zum Paaren des ēno-Stylus:

1. Starten Sie die Software, die mit der Bluetooth-Funktion des Drittherstellers geliefert wurde. Diese Funktion kann an folgenden Stellen gestartet werden:

Systemsteuerung

Eine Option im Menü "Start/Programme".

Ein Bluetooth-Symbol in der Task-Leiste (Windows, Linux) oder in der Systemmenüleiste (Macintosh).



2. Schalten Sie den ēno-Stylus ein, indem Sie die Kappe abnehmen.
3. Suchen und starten Sie die Paarungsmethoden, darunter:

Hinzufügen eines Geräts

Paaren eines Geräts

Suchen eines Geräts.

Der Stylus wird als "ADP-301" aufgelistet und wird nur kurz angezeigt, nachdem die Kappe abgenommen wurde. Falls der Stylus nicht angezeigt wird, bringen Sie die Kappe wieder an, warten Sie zwei Sekunden, und nehmen Sie die Kappe dann wieder ab. Nach sechs Sekunden wird der Stylus für den Computer sichtbar.

4. Folgen Sie den Anweisungen der Bluetooth-Software des Drittherstellers: Die allgemeinen Schritte sind:

Suchen Sie nach Bluetooth-Geräten und wählen Sie den "ADP-301 Stylus" aus.

Paaren Sie den Stylus ADP-301. Falls Sie zur Eingabe eines Codes aufgefordert werden: der Stylus verwendet den PIN-Code/Schlüssel 0109.

Nachdem Sie den PIN-Code eingegeben haben, sollte die Paarung des Stylus mit dem Computer durchgeführt werden.

So stellen Sie fest, ob die Paarung erfolgreich war und die Drahtloskommunikation zwischen dem PolyVision-Treiber auf dem Computer und dem ēno-Stylus hergestellt wurde:

1. Schalten Sie den ēno-Stylus ein, indem Sie die Kappe abnehmen.
2. Klicken Sie auf dem Computer auf das PolyVision-Treibersymbol in der Task-Leiste (Windows, Linux) oder in der Systemmenüleiste (Macintosh).
3. Wählen Sie "PolyVision-Treiber konfigurieren" aus dem Menü.
4. Klicken Sie auf die Registerkarte "Hardware". Der Stylus sollte als Hardware-Gerät aufgelistet werden.

# Index

---

## A

- Aktivieren der automatischen Suche nach Aktualisierungen 23
- Ausrichtungsoptionen 28

## B

- Basisdateiname 26
- Batterie einlegen
  - Stylus 5
- Batterie schwach, Warnungen 35
- Batterie, ersetzen 35
- Benachrichtigungen zurücksetzen 24
- Benutzerspezifische Einstellungen aktivieren 23
- Bluetooth
  - ID-Nummer 44
- Bluetooth-Gerät-ID 7
- Bluetooth-Paarungsoptionen 42

## C

- COM-Anschluss-Suche deaktivieren 24

## D

- Deinstallieren des PolyVision-Treibers
  - Linux 34
  - Windows 33, 34
- Desktop-Alarmfenster
  - Aktivieren oder deaktivieren 24
  - Größe 24
- Desktop-Alarmfenster aktivieren 24
- Desktop-Warnfenstergröße 24
- drucken
  - Optionen 27
- drucken und speichern 18
- Drucker auswählen 27

## E

- ēno
  - Cursorsteuerung 15
  - drucken und speichern 18
  - Erste Schritte, Checkliste 13
  - mehrere Benutzer 3
  - Optionen 1
  - Schreiben und Löschen 16
  - Tintenfarbe 16

## ēno-Installation

- Bluetooth, Paarung deaktivieren 7
- Bluetooth-Paarung 6
- Stylus ein- und ausschalten 6
- Stylus-Batterie 5

## Ersatzteile 35

## J

- Justiergenauigkeit 31
- Justierpunkte 28

## K

- Konfigurationsoptionen 22

## L

- LED-Statusanzeigen 9
- Löschen 16

## M

- Menüoptionen 22

## N

- Nach Updates suchen 33

## O

- Online-Registrierung 4
- Optionen 22, 28

## P

- PDF in Querformat speichern 26
- Permanent montierter Projektor 28
- PolyVision-Treiber
  - beenden 33
  - deinstallieren 33, 34
  - Installation 10
  - nach Updates suchen 32
  - Start 33
  - Systemvoraussetzungen 10
- Polyvision-Treiber beenden 33
- Projektionsausrichtung
  - Anzahl der Justierpunkte 28
  - Optionen 28
- Projektionsmodus
  - Konfigurationsoptionen 28

## R

- registrieren bei PolyVision 4

- Rote Farbe
  - Konfigurationsoptionen 28
- S**
- Schreiben und Löschen 16
- Schwache-Batterie-Warnung 24
- Software
  - Menüs 22
  - Optionen 22
- Speichern, Bildgröße 25
- Spotlight 18
  - entfernen 19
  - vergrößern oder verkleinern 19
  - zu Ellipse ziehen 19
- Start des PolyVision-Treibers 33
- Stiftstil beim Starten 26
- Striche wiederholen 29
- Stylus
  - Batterie, ersetzen 35
  - LED-Statusanzeigen 9
- Stylus paaren 29
- Stylus-Spitze ersetzen 35
- Systemvoraussetzungen 10
- T**
- Tastatur 16
- Technischer Kundendienst 37
- Teile, Ersatz 35
- Töne erzeugen 23
- Treiber
  - Menüs und Optionen 22
  - Updates 32
- V**
- Verwenden der Bildschirmtastatur 16
- W**
- Windows, integriertes Bluetooth 43
- Z**
- Zeichencursor für Linkshänder ändern 23
- Zeichenoptionen 26
- Zeigen 19